



# 北海道大学 病院経営アドミニストレーター 育成プログラム

## 遠隔講義マニュアル グループワークについて

北海道大学大学院保健科学研究所  
保健医療教育研究センター 病院経営教育  
プログラム開発部門



遠隔講義には2つの種類があります

## オンデマンド形式

予め用意した学習教材を  
ELMS上にアップロードし  
学生は各自の都合に合わせて  
視聴する形式  
教材は講義資料、教科書、講義  
ビデオ、音声など



**ELMS**  
HOKKAIDO UNIVERSITY

## リアルタイム形式

講義動画を生中継し  
学生も同時刻に  
中継システムにログインし  
視聴する形式



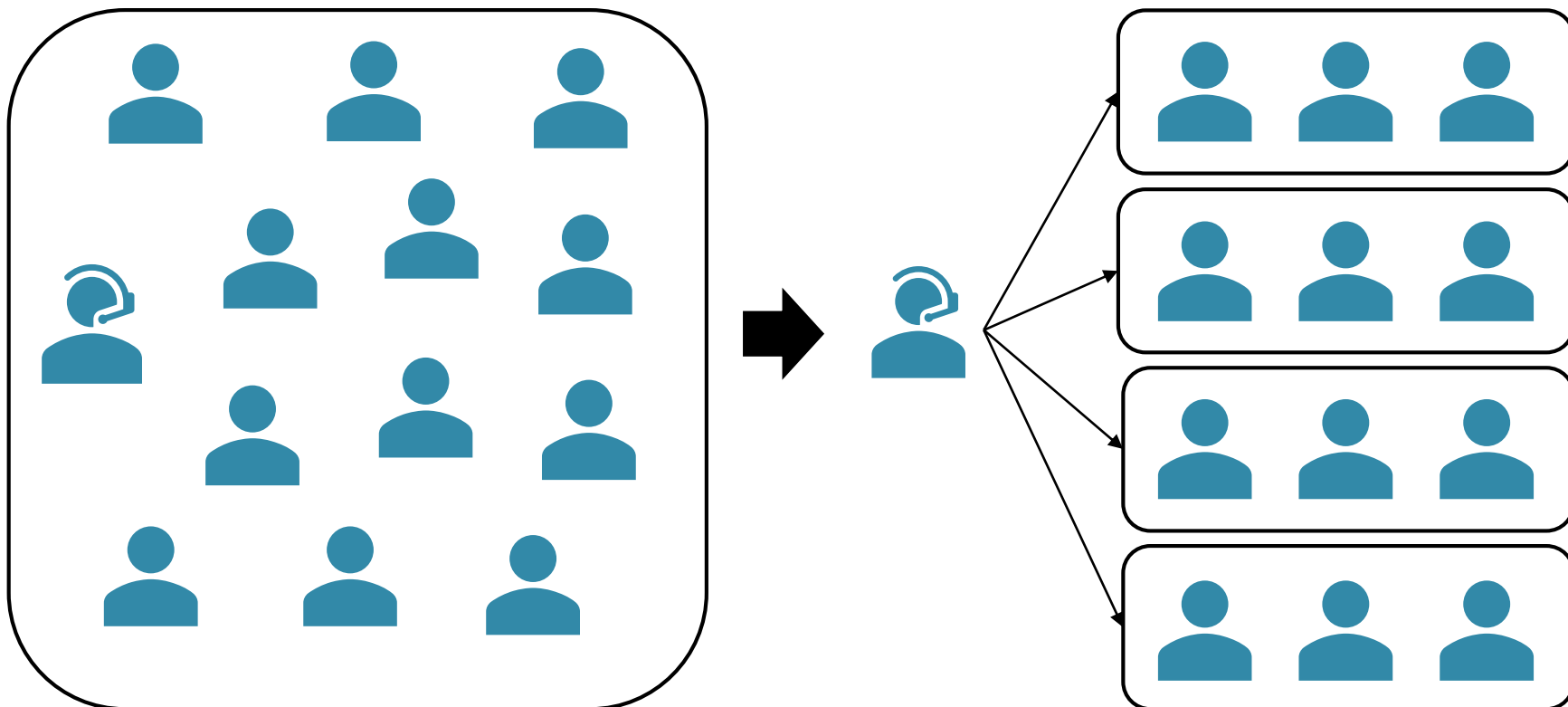
## リアルタイム形式

講義動画を生中継し  
学生も同時刻に  
中継システムにログインし  
視聴する形式

リアルタイム形式では  
受講生同士と一緒に学び考察を深め  
深いネットワークを生み出すためにも  
**グループワーク**を実施することがあります

グループワークを行う場合にはWebexの「ブレイクアウトセッション」という機能を使用します

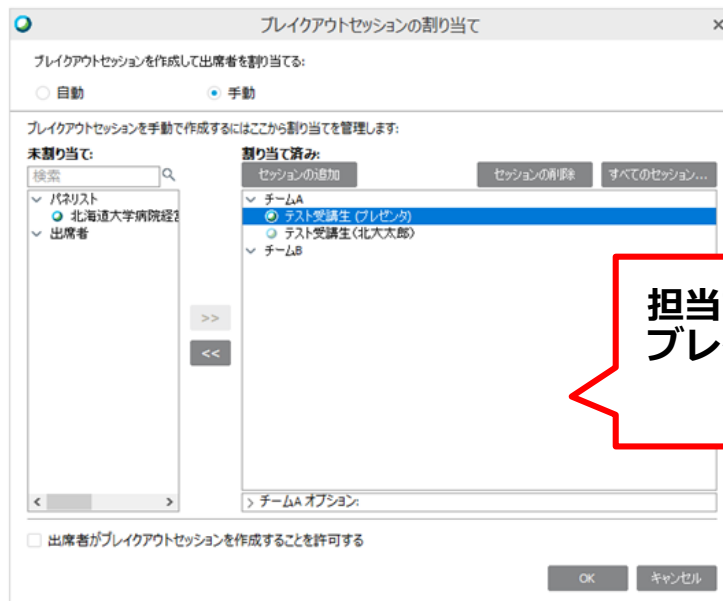
ブレイクアウトセッションとは、参加者を小グループに分けてそれぞれで話し合いができる機能です



全員で音声や画面を共有

グループごとに音声や画面を共有

# リアルタイム形式の操作：グループワークの開始②

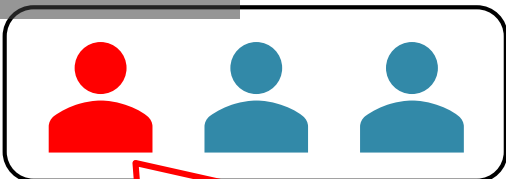


担当講師又は事務局がグループ分けなどブレイクアウトセッションの設定を行いセッションを開始します



ブレイクアウトセッション開始のメッセージが表示されますので、「参加」を選択してグループの話し合いを行ってください

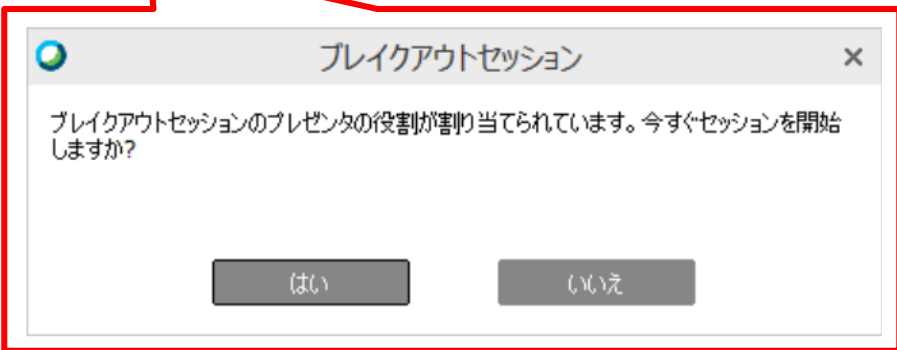
## プレゼンタ



グループの中の一人を「プレゼンタ」として指定します

※プレゼンタは変更することが出来ます

- ① プレゼンタとなった方はメンバーのマイクのオンの操作をお願いします  
(メンバーが操作できない場合のみ)
- ② ホワイトボード等を使用しチームで出た意見などをメモしてください

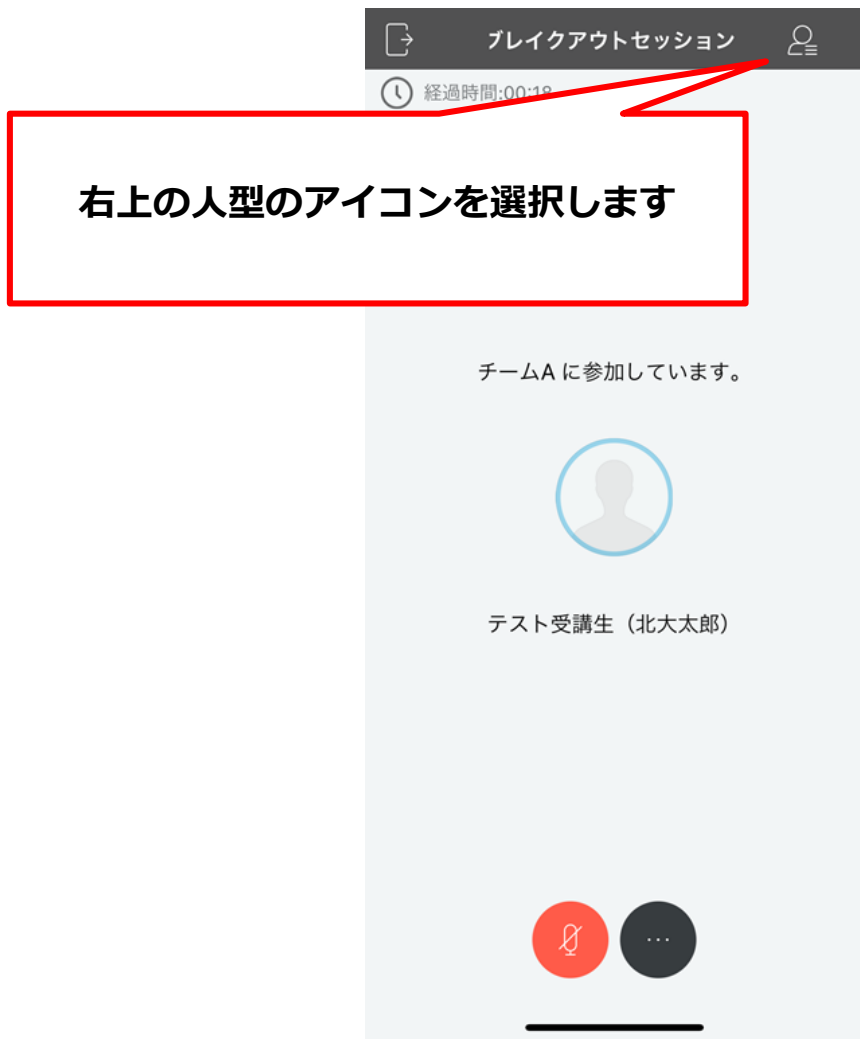


このグループの参加メンバーが表示されています  
←このマークがついている方がプレゼンタです

参加メンバーのマイクのオンオフ、  
プレゼンタの変更はこちらから行えます

# リアルタイム形式の操作：グループワークの開始④

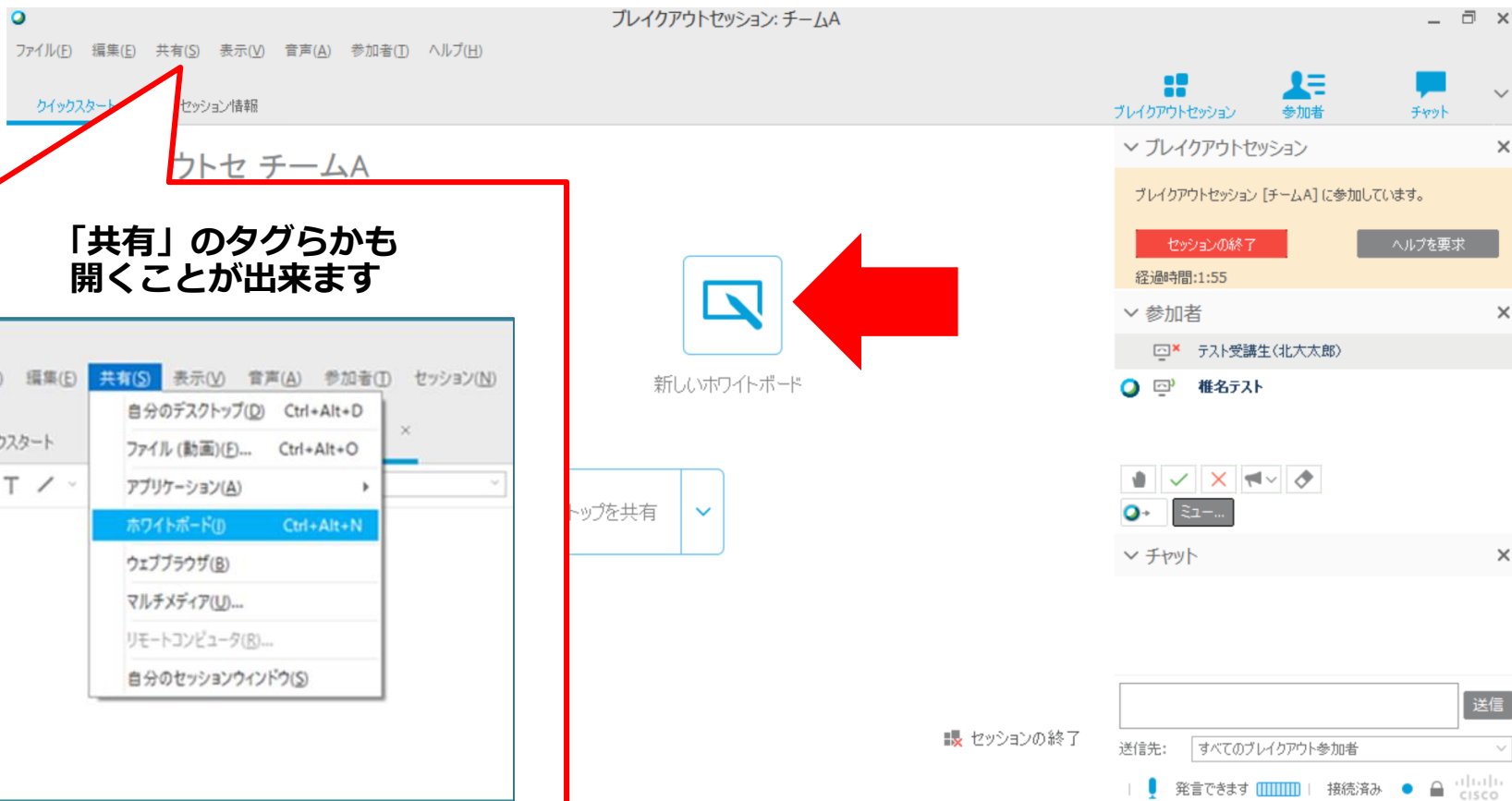
スマートフォンからの参加の場合のマイクのオンオフ、プレゼンタの変更の方法



# リアルタイム形式の操作：グループワーク中の操作①

## ① ホワイトボードを使用してメモする

プレゼンタが「新しいホワイトボード」もしくは「共有」のタグからホワイトボードを選択することで、グループで同じホワイトボードを見ながら議論をすることが出来ます



「共有」のタグからも開くことができます

新しいホワイトボード

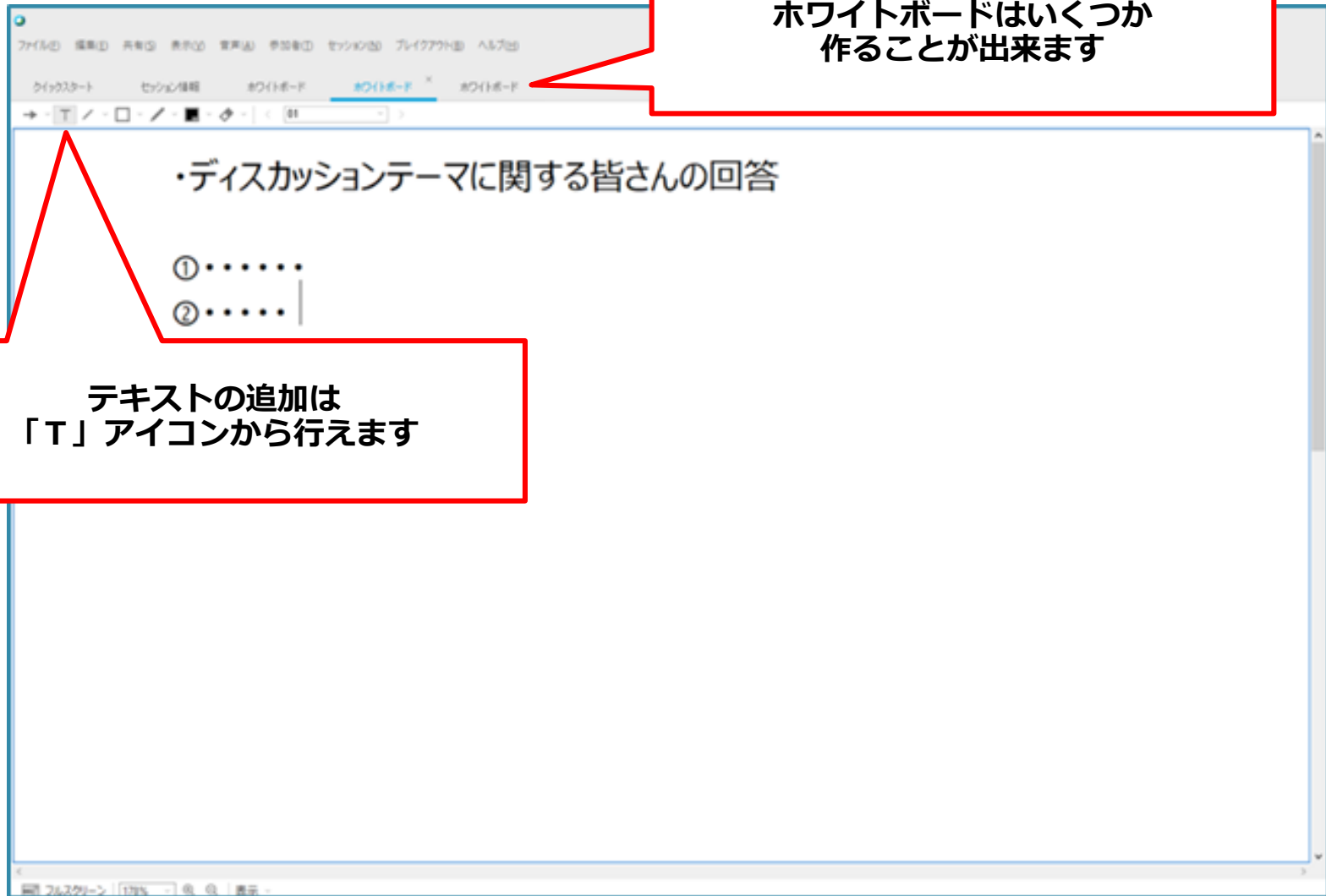
セッションの終了

送信先: すべてのブレイクアウト参加者

発言できます 接続済み



## ① ホワイトボードを使用してメモする



ホワイトボードはいくつか  
作ることができます

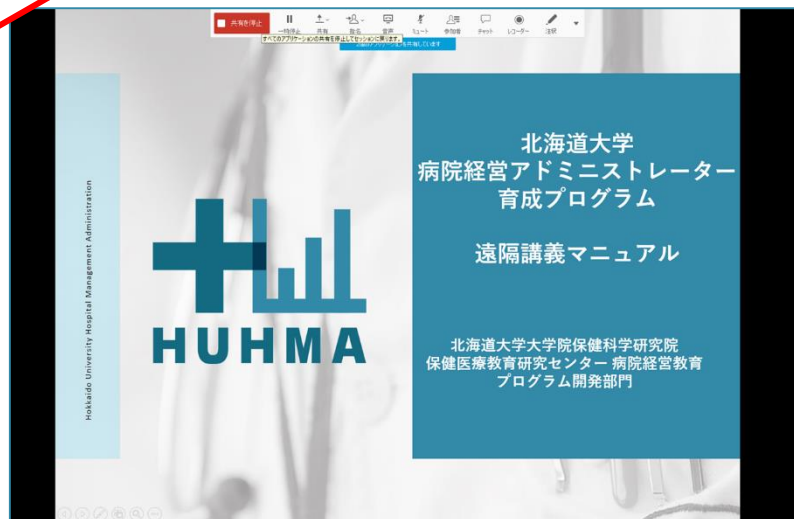
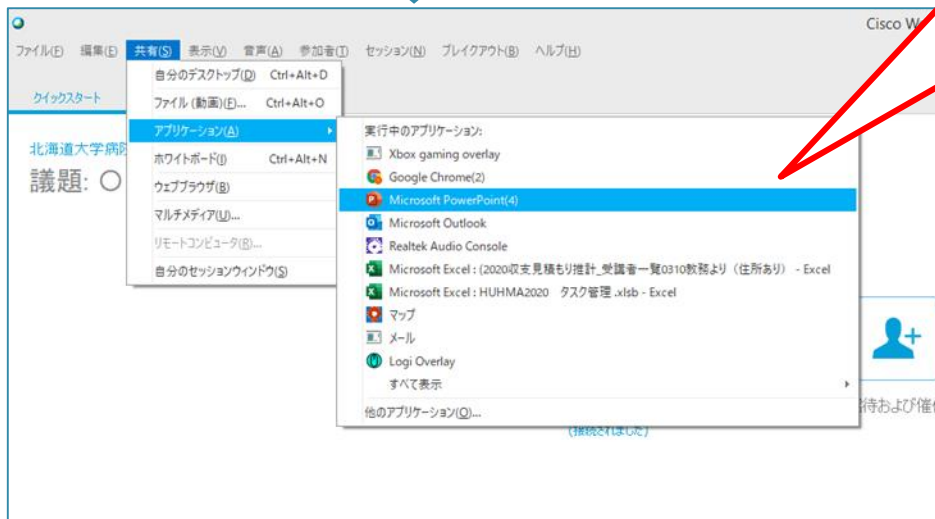
テキストの追加は  
「T」アイコンから行えます

- ② パワーポイントやワードを使用してメモする  
プレゼンタがワードやパワーポイントを画面共有することで  
メンバー全員で資料やメモを見ながら議論を進めることができます



画面左上の「共有」から  
メンバーに共有したいものを選びます

【例】パワーポイントなどを  
共有しながら  
話すことができます

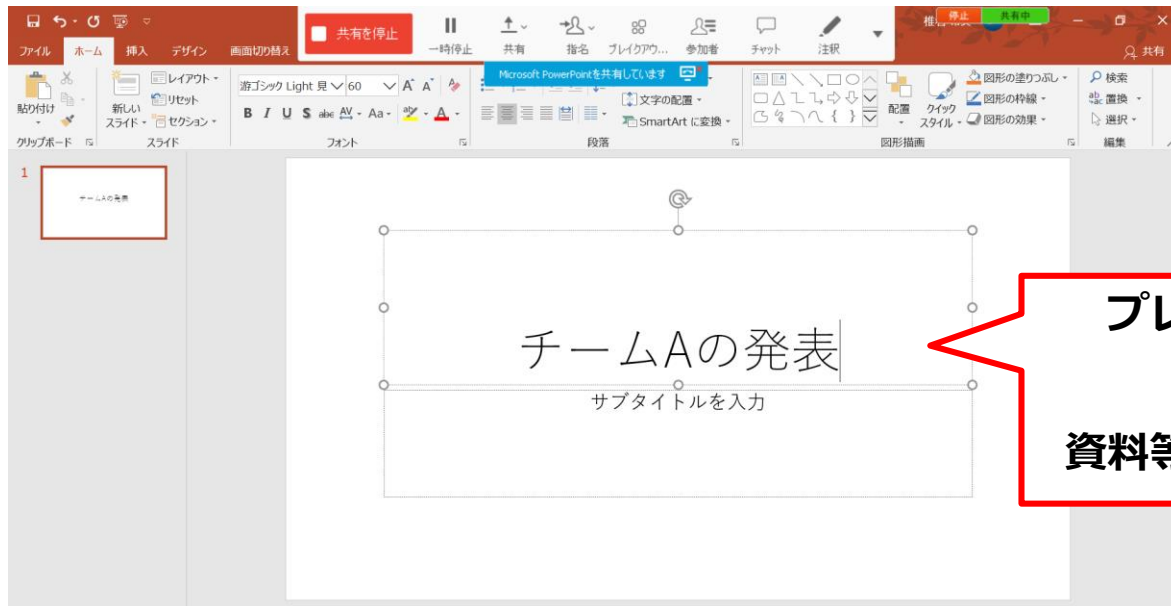




「共有を停止」をクリックすると画面共有を終了します

「参加者」をクリックすると参加しているメンバーが表示されます

「注釈」をクリックすると参加しているメンバーで注釈を入力することができます



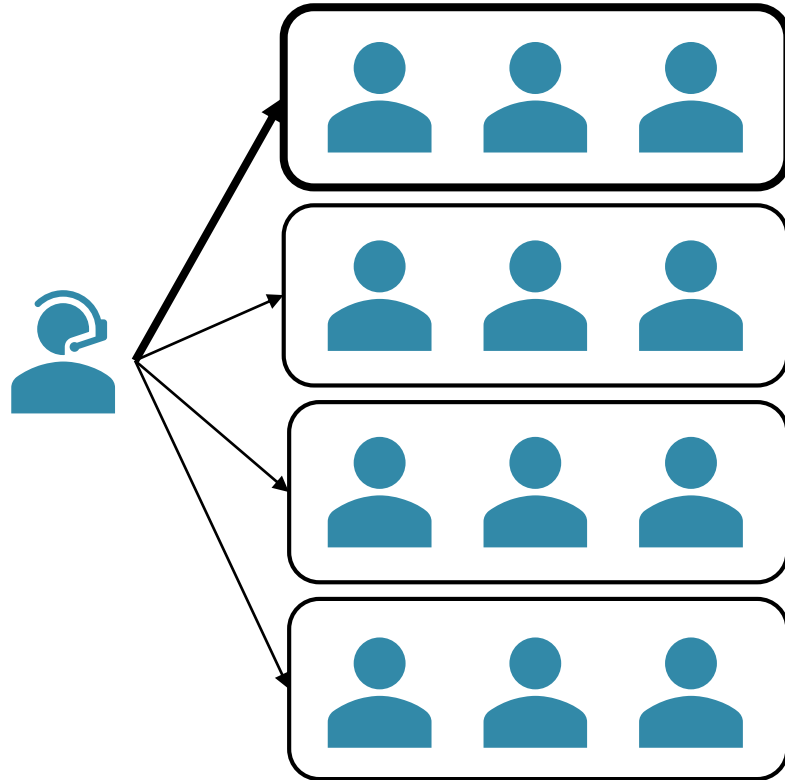
プレゼンタの編集画面をメンバー全員で閲覧しながら資料等を作ることができます

講師に連絡を取りたい場合には画面右上の「ヘルプを要求」を選択してください

## 【受講生側の画面】



## 【講師側の画面】



講師は自由にグループを行き来できるため  
ヘルプの要求があったグループを順番にみて回ります

## 【講師側の画面】



## 【受講生側の画面】

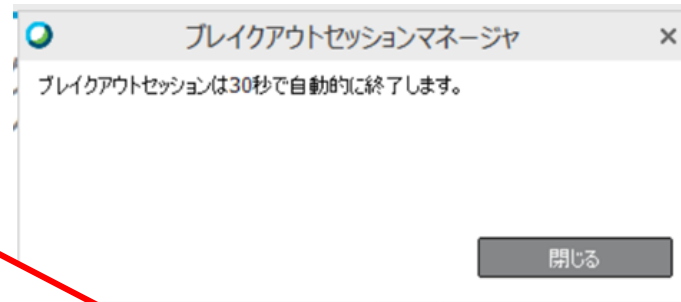


講師が「全員に戻ることを依頼」を選択すると受講生にグループワークから戻るようにメッセージが送られますので切りの良いところで、セッションを終了してください

## 【講師側の画面】



## 【受講生側の画面】

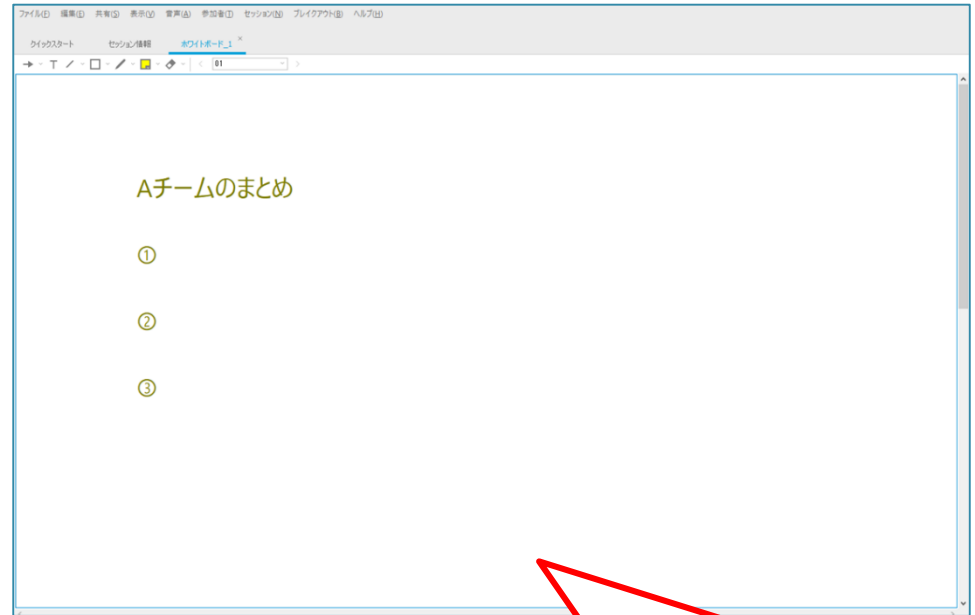
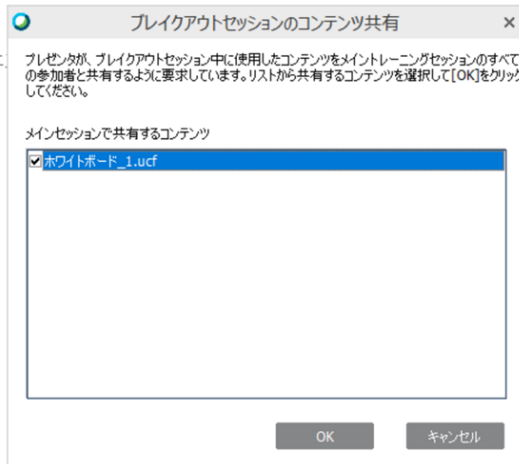


講師が「すべてのセッションを終了」を選択すると30秒後に全てのグループワークが自動的に終了されます

# リアルタイム形式の操作：グループワークの内容共有① 14

各グループでまとめたホワイトボードを全体で共有し発表する場合は、各グループのプレゼンタに「ブレイクアウトセッションのコンテンツ共有」を講師が依頼しますので共有したいボードを選択してください

## 【受講生側の画面】



ページや画面を切り替えるのは講師が行います

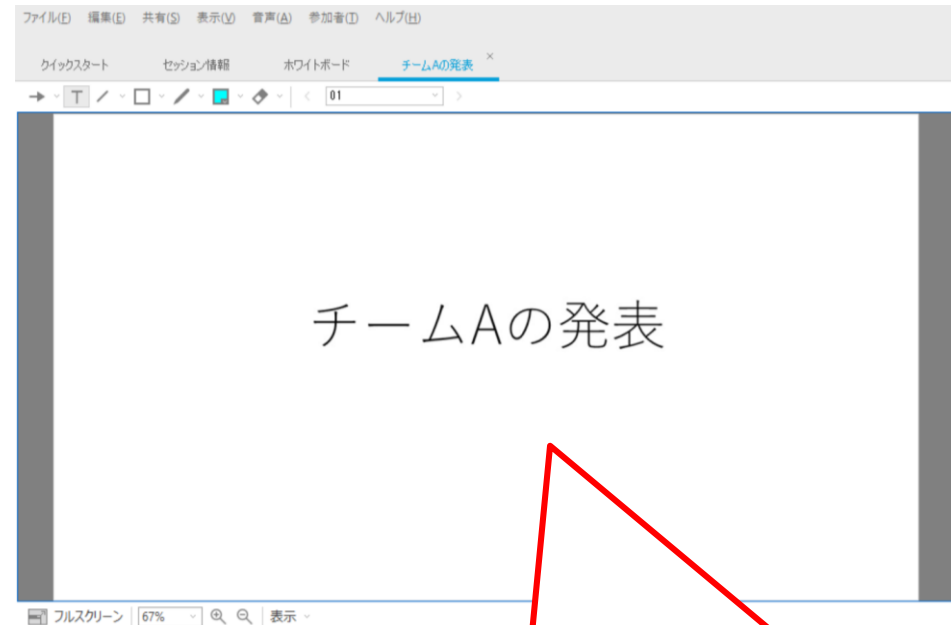
※ 発表や説明はどなたが行っても構いません（プレゼンタじゃない方でもOKです）

# リアルタイム形式の操作：グループワークの内容共有② 15

各グループでまとめたパワーポイントやワードを全体で共有し発表する場合は、各グループのプレゼンタは左上の「共有」をから共有したいファイルを選択してください

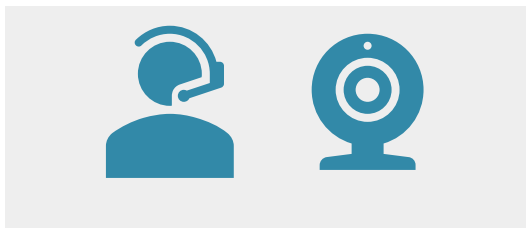


共有したいファイルを選択してください



ページを送ったり画面を切り替えるのは講師が行います

※ 発表や説明はどなたが行っても構いません（プレゼンタじゃない方でもOKです）



可能であればパソコンで参加することを推奨いたします

Webカメラやマイク、イヤホンを接続しましょう

(Webカメラは内蔵のカメラでも結構です)

音質を向上させるため、外付けのマイクやイヤホンを使うことを強くお勧めします

安定したインターネット環境が必要となります

## 【機材の例】

- PC（推奨）、スマホ
- Webカメラ（推奨）
- マイク付きイヤホン（推奨）  
スマートフォンで使うようなイヤホンプラグ接続の  
マイク付きイヤホンで十分です。
- ネットワーク環境（必須）  
有線LANまたは安定した無線LANに機材を接続してください。



**その他、ご不明な点は担当教員までお問い合わせください**



011-706-3428



huhma2020@hs.hokudai.ac.jp